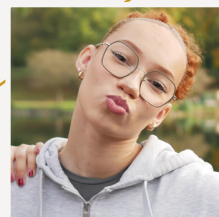
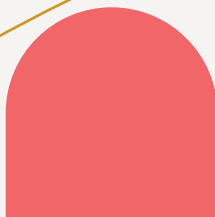
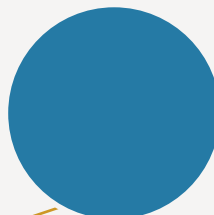




- Isère -



OBSERVATOIRE DES CENTRES SOCIAUX ET DES ESPACES DE VIE SOCIALE

SENACS 2025
données 2024

Édito

En 2025, 100% des espaces de vie sociale et des centres sociaux et socio-culturels ont répondu à l'enquête SENACS (données N-1).

Soulignons le particularisme Isérois : les structures et leur projet sont majoritairement gérées par des collectivités. Pour autant, et c'est historique, leur mode d'agir s'inspire de celui de l'Education populaire.

L'animation de la vie sociale est porteuse de valeurs fondamentales :

- Respect de la dignité humaine
- Solidarité
- Démocratie
- Laïcité

Les structures agréées par la Caf ont pour socle d'intervention commun :

- **La participation des habitants** : en prenant en compte leurs besoins et leurs problématiques, et en s'appuyant sur leurs compétences d'usage, elles favorisent l'émancipation individuelle et la transformation sociale ;

- **Le maillage des acteurs et des bassins de vie** : elles mettent autour de la table les partenaires institutionnels, associations et entreprises locales et répondent aux spécificités d'un territoire (concentration urbaine, ruralité, territoires isolés) pour mieux vivre ensemble.

Ce sont des lieux ressources pilotes pour les communes et les intercommunalités; par leurs offres de services et leur dynamisme, ils participent à l'amélioration de la vie des habitants et développent le sentiment d'appartenance à un territoire.

En 2026, dans le cadre du Schéma Départemental des Services aux Familles, un travail partenarial sera initié pour concevoir des outils d'information et d'acculturation destinés aux nouveaux élus locaux. Ils seront destinés à favoriser l'interconnaissance et le dialogue entre les élus.

Caf de l'Isère et fédération des centres sociaux et socioculturels de l'Isère



Sommaire

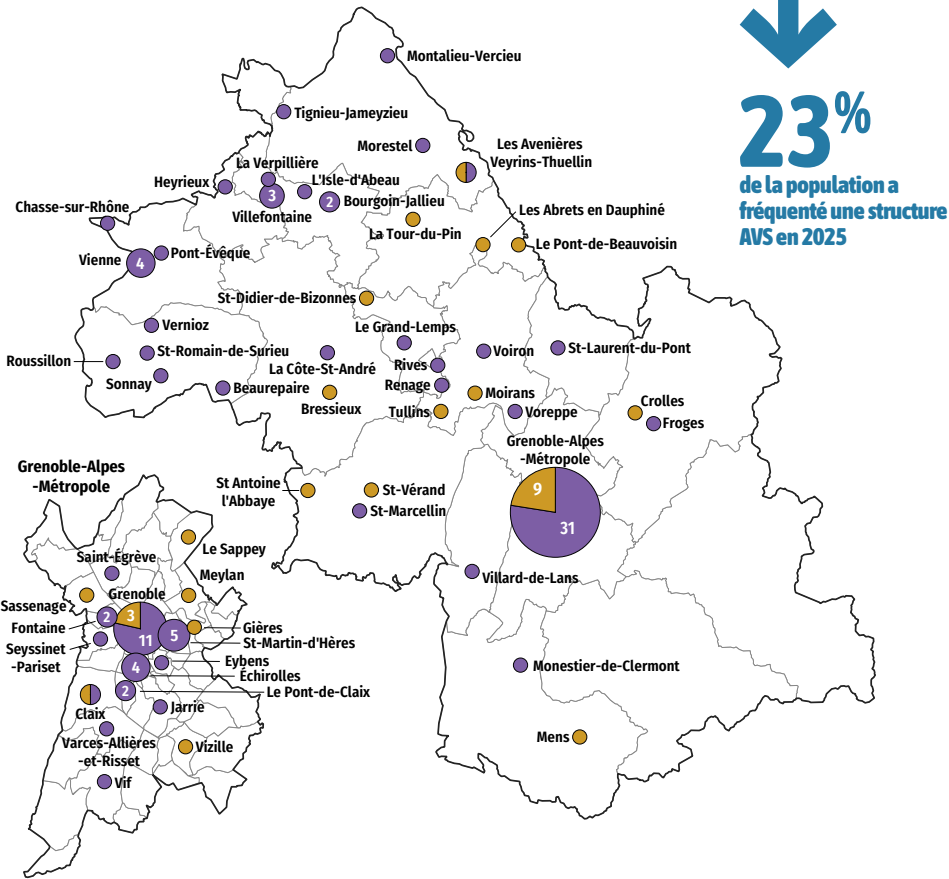
Les structures d'animation de la vie sociale iséroise, une gestion majoritairement publique	3
Quels atouts pour les territoires ?	4
Portrait des structures de l'AVS	6
Quand les habitants font vivre leur territoire	7
Des équipes salariées au service des projets	8
Faire réseau sur les territoires Des habitants bénévoles	9
Les ressources financières	10
Fiche Nationale	11

Légende :

- Données des centres sociaux
- Données des espaces de vie sociale

Crédits photos de couverture : Amélie Héroux, Laurent Sanson, Lucile Barbéry, Marta Nascimento, Pierre Leray, Yann Castanier et Yves Nivot.

Les structures d'animation de la vie sociale iséroise, une gestion majoritairement publique



65
centres sociaux
agréés par la Caf

→ 100% ont répondu
à l'enquête

21
espaces de vie sociale
agréés par la Caf

→ 100% ont répondu
à l'enquête

Territoire d'intervention :

72%
à dominante
urbaine



28%
à dominante
rurale

→ 31% situés sur un quartier prioritaire
politique de la Ville (QPV)

Territoire d'intervention :

37%
à dominante
urbaine

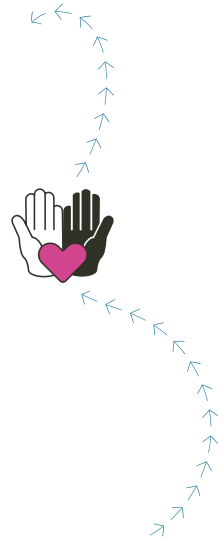


63%
à dominante
rurale

Quels atouts pour les territoires ?

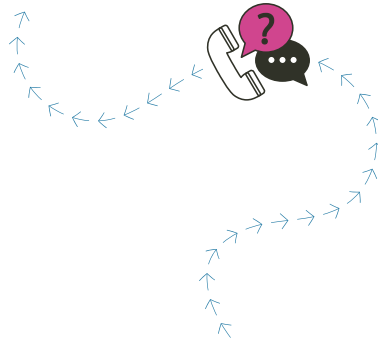
Des lieux conviviaux de rencontres et de mixité sociale et intergénérationnelle

- Des « places de village » qui permettent de faire connaissance avec ses voisins, de lutter contre l'isolement.
- Un accueil « maison » qui met en confiance, où les moments conviviaux rythment le calendrier.
- Des espaces qui soudent et qui rapprochent, qui lissent les tensions.



Des acteurs et partenaires de l'action sociale

- L'ouverture, l'accueil inconditionnel et le non jugement des personnes facilitent la prise de paroles et le débat citoyen.



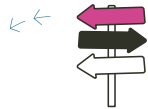
De la réactivité et du sur-mesure pour accompagner les personnes



- Par un accueil inconditionnel, une posture d'écoute active et en partant du vécu des habitants, les centres sociaux et EVS travaillent avec des partenaires locaux afin de dénouer des situations.
- Des compétences métiers de l'animation et du lien social.

Des réponses aux besoins des habitants

- Conseil, soutien, information-orientation, accès au droit, solidarités alimentaires... Les centres sociaux et les EVS sont des plateformes ressources pour résoudre des problèmes du quotidien.



Centres sociaux et espaces de vie sociale, des atouts pour les territoires

De l'accueil et de l'écoute qui favorisent l'expression, la participation et l'implication des personnes sur le territoire

- L'ouverture, l'accueil inconditionnel et le non jugement des personnes facilitent la libération de la parole et le débat.
- La valorisation des compétences de chacun et chacune renforce leur légitimité à participer, à s'exprimer et à agir sur le territoire.



De la veille sociale partagée



- Par l'écoute, l'aller-vers, les diagnostics sociaux de territoire... des capacités de repérage et de prévention (déscolarisation, violences familiales...) et des contributions pour accompagner des situations difficiles.

Des fabriques à initiatives et à projets qui activent le bénévolat et la citoyenneté

- Des lieux où les personnes peuvent réfléchir, construire des démarches collectives et des projets.
- Des espaces qui favorisent une plus grande mixité dans l'engagement citoyen.



Du maillage vivant sur le territoire

- Animations, évènementiels, fête de quartiers... des projets mobilisant les ressources des territoires.
- Création d'emplois porteurs de sens sur le territoire.

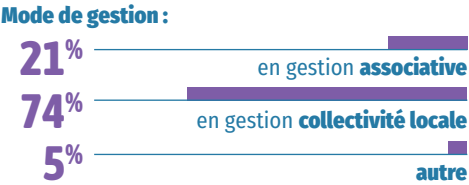


Portrait des structures de l'AVS

Les structures de l'animation de la vie sociale sont diverses mais visent toutes l'émancipation des habitants et la transformation sociale. Elles sont implantées sur les quartiers ou les territoires ruraux et agissent dans la proximité, au service de tous les habitants.

Les centres sociaux

273 490 habitants touchés par les actions des centres sociaux en 2024



53 heures

d'ouverture hebdomadaire en moyenne par centre social → dont 33 heures d'ouverture de l'accueil

Un accueil inconditionnel

4 890 bénévoles



→ soit 130,1 équivalents temps plein

1 657 salariés



→ soit 876 équivalents temps plein

Les espaces de vie sociale

25 630 habitants touchés par les actions des EVS en 2024



41 heures

d'ouverture hebdomadaire en moyenne par EVS → dont 25 heures d'ouverture de l'accueil

1 201 bénévoles



→ soit 45,1 équivalents temps plein

218 salariés



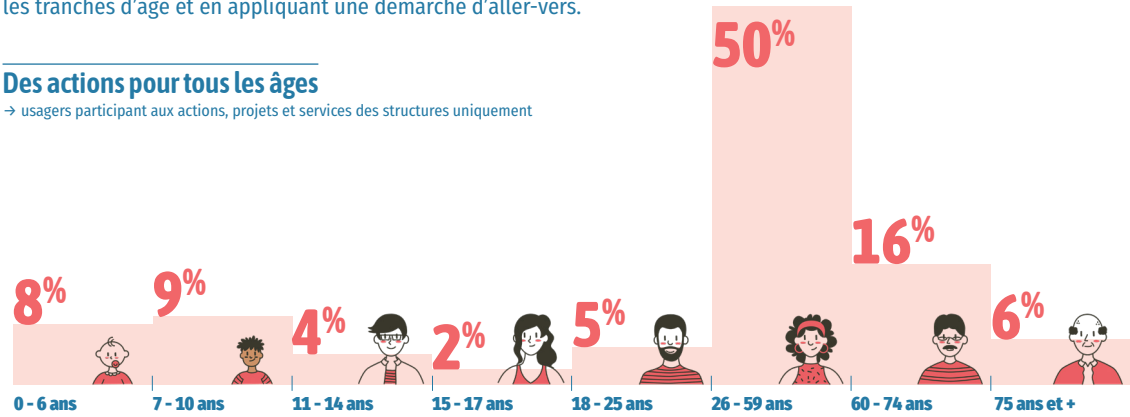
→ soit 70 équivalents temps plein

Quand les habitants font vivre leur territoire

Les actions et les projets des centres sociaux et espaces de vie sociale sont tout entier tournés vers les habitants de leur territoire. Ils adaptent leur offre au profil des habitants et à leurs besoins, en s'efforçant de toucher toutes les tranches d'âge et en appliquant une démarche d'aller-vers.

Des actions pour tous les âges

→ usagers participant aux actions, projets et services des structures uniquement



Toucher la population du territoire en développant l'aller-vers

→ données centres sociaux + EVS

99%

des structures proposent des actions ou des activités d'aller-vers, que ce soit dans l'espace public ou chez des partenaires.

8,8 heures

réalisées chaque semaine lors d'actions d'aller-vers (en moyenne)

→ soit 59 959 habitants concernés au total

→ Ces actions peuvent prendre la forme d'évènements locaux, d'animation de rue ou chez un partenaire, d'animation de débats dans l'espace public ou encore de porte-à-porte.

ZOOM

Témoignages d'habitants – MJC EVS de Crolles



« Le groupe moteur du projet social, j'y participe. C'est pas évident de tout comprendre, surtout dans les réunions de de comité de pilotage... mais j'apprends comment ça se passe, je découvre. Ça me permet de mieux comprendre le système. Au groupe pilotage, chacun explique... l'élue de la Ville, les gens de la CAF et la personne de la communauté de communes. C'est intéressant. C'était bien. »

Carmen



« J'ai toujours aimé m'investir dans les projets collectifs, j'aime donner de mon temps et de mon énergie, et partager ce que je sais faire... pour ne pas être uniquement consommatrice. »

Marianne



« J'ai tout d'abord été bénévole lors de la Fête des jeux et le lien s'est fait avec la MJC EVS. J'ai aimé le discours de la présidente, et cette envie de permettre à chacun de participer aux discussions, de manière transverse. La mixité des publics, le faire-ensemble, ça me plaît bien. J'ai participé au groupe de réflexion sur le renouvellement du projet social. Je suis maintenant engagé dans le conseil d'administration. Le rôle du citoyen, c'est nécessaire pour moi. Cela me semble naturel de prendre ce temps-là, en tant qu'habitant, d'être avec d'autres personnes en apportant ma "couleur", de mettre à disposition mes compétences et mon savoir-être. »

Cédric

Des équipes salariées au service des projets

Les structures de l'animation de la vie sociale s'appuient sur les compétences et l'engagement de leurs équipes salariées, souvent renforcés des stagiaires et services civiques.

1 875

salariés



→ soit 946 ETP

404

stagiaires et services civiques




635

salariés formés par les centres sociaux en 2024

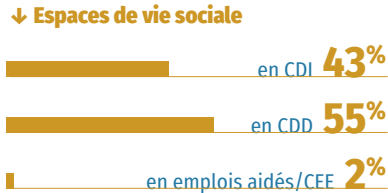
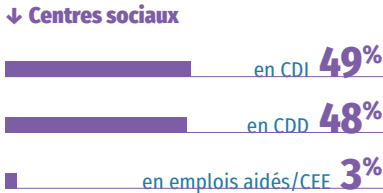


45%

des structures ont connu des vacances de poste, toutes fonctions confondues.




Répartition des salariés par type de contrat



ZOOM

Directrice du centre social porté par le CCAS de Saint-Marcellin



« Le rôle des salariés, c'est de repérer, d'accompagner et de donner un cadre aux initiatives habitantes. Quand une idée émerge, notre mission n'est pas d'y répondre directement, mais de proposer d'y réfléchir collectivement, en commission, pour impliquer d'autres habitants. »

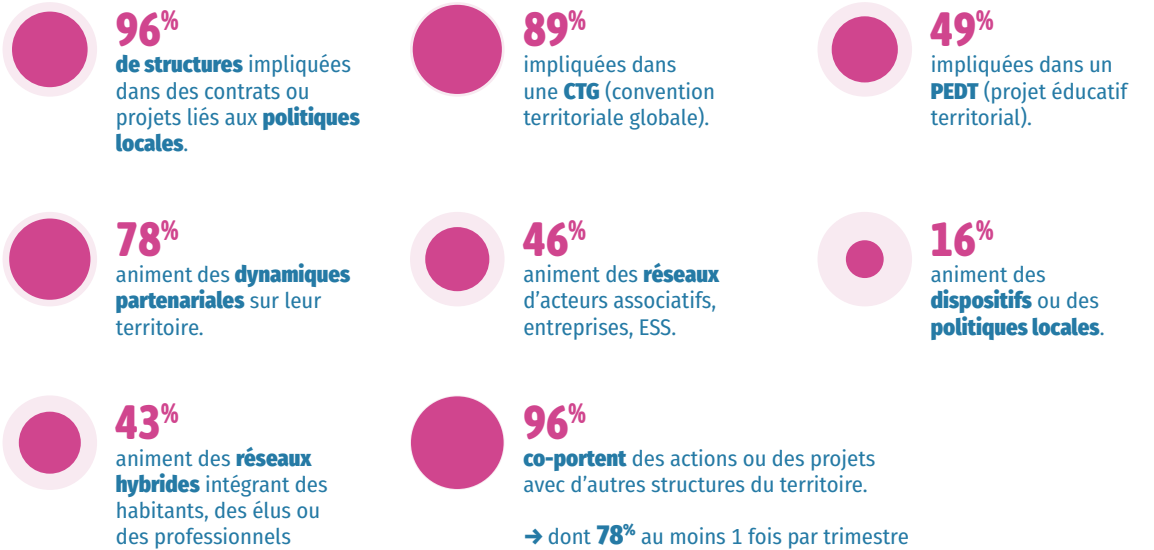
Le professionnel devient alors garant des valeurs (accessibilité, solidarité, non-jugement) et de la méthode (qui permet de passer de l'idée d'un habitant à un projet collectif du centre social).

« Nous veillons à ce que chaque projet reste ouvert à tous, tout en encourageant les habitants à prendre leurs responsabilités. »

Cet accompagnement permanent permet aux habitants de passer d'une posture de consommateurs à celle d'acteurs.

« C'est ainsi que le centre social reste un véritable foyer d'initiatives, où chacun peut trouver sa place et contribuer à la vie du territoire. »

Le réseau institutionnel, associatif ou économique permet de consolider des partenariats sources de dynamisme d'action et de projet dans les centres sociaux et EVS.



Des habitants bénévoles

Le projet même d'une structure d'animation de la vie sociale est indissociable de l'implication d'habitants bénévoles. Celle-ci est encouragée et accompagnée. Le « parcours habitants » est de plus en plus formalisé dans le projet social.

4 634

bénévoles impliqués au total




41% dans les activités de façon régulière
40% dans les activités de façon ponctuelle
24% dans le pilotage du centre social

→ soit 130,1 ETP de bénévolat

→ 45 heures/an/bénévole (moyenne)

1 176

bénévoles impliqués au total



38% dans les activités de façon régulière
48% dans les activités de façon ponctuelle
17% dans le pilotage de l'EVS

→ soit 45,1 ETP de bénévolat

→ 62 heures/an/bénévole (moyenne)

Répartition totale par genre :



Répartition des bénévoles par classe d'âge :



Ressources financières

Les structures d'animation de la vie sociale équilibrent leur budget en combinant différents financements de partenaires, en priorité la Caf, des collectivités locales et l'État. La participation des usagers est cependant conséquente.

Les centres sociaux

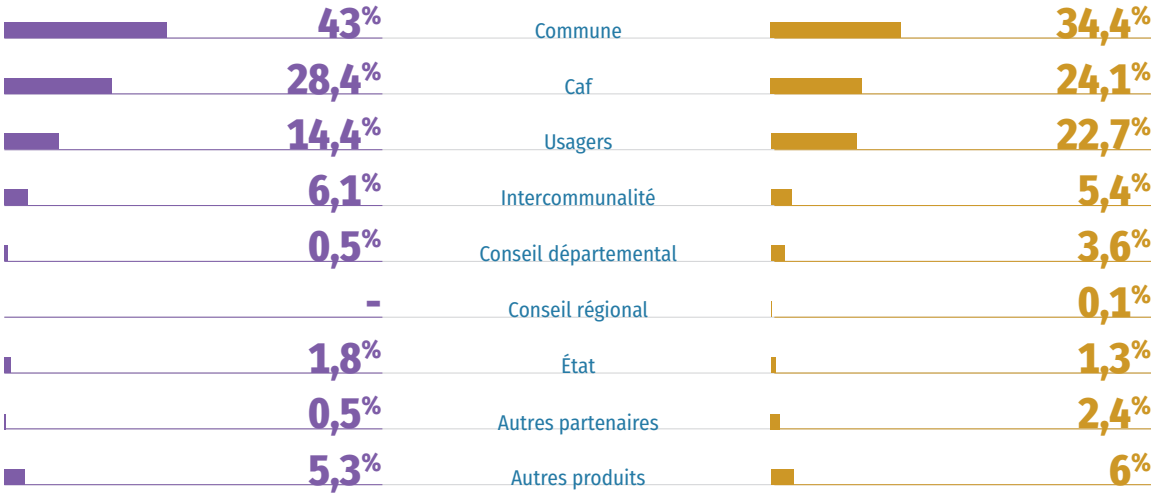
→ budget global

42 377 000 €

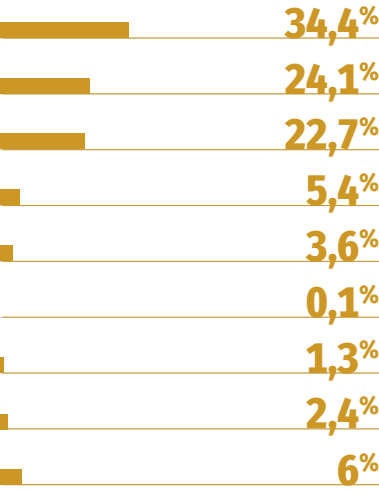
→ 70% du budget des centres sociaux est consacré à la masse salariale (moyenne)

Répartition des financements

↓ Centres sociaux



↓ Espaces de vie sociale



ZOOM

Pour sécuriser son activité, la MJC Graines de liens a choisi de transformer l'association d'EVS à Centre social



« Quand nous étions encore espace de vie sociale, il fallait répondre à une multitude d'appels à projets pour financer nos postes : jusqu'à 18 dossiers par an, pour environ 46 000 €. Cela représentait une lourde charge administrative, des financements précaires et un besoin constant « d'innover pour rester éligibles, sans garantie de continuité. »

Pour sécuriser son activité, la MJC Graines de liens a choisi de transformer l'association d'EVS à Centre social.

« Cette évolution nous a permis d'obtenir un financement plus stable via la CAF et de réduire nos appels à projets à 7 par an. »

Ce changement a apporté **plus de lisibilité, de temps et de sérénité** : « Nous pouvons désormais consacrer davantage d'énergie au management de l'équipe, aux partenariats et à la vie du territoire, plutôt qu'à la course aux dossiers. »

Fiche nationale

ENQUÊTE 2025 - DONNÉES 2024

- Un observatoire national partagé entre CNAF et FCSF et co-piloté en local par les 2 réseaux
- Un panorama annuel de l'activité des centres sociaux et des espaces de vie sociale



2 405 centres sociaux

77% à dominante urbaine



23% à dominante rurale

6,1 millions

d'habitants touchés par l'action des centres sociaux

28 650 bénévoles dans les instances de pilotage

62 970 salariés



106 850 bénévoles d'activités

12,5 ETP en moyenne par structure



729 400 € budget moyen

Densité de répartition des structures



1 775 espaces de vie sociale

43% à dominante urbaine



57% à dominante rurale

2,1 millions

d'habitants touchés par l'action des EVS

16 550 bénévoles dans les instances de pilotage

9 540 salariés

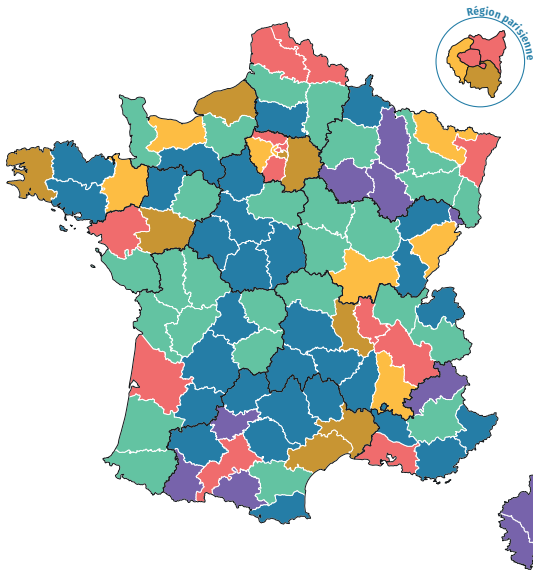


62 350 bénévoles d'activités

2,7 ETP en moyenne par structure



131 800 € budget moyen



COORDINATION DÉPARTEMENTALE**Caf de l'Isère**

Conseiller technique cohésion sociale → *Olivier Grandpré*
 olivier.grandpre@caf38.caf.fr

Fédération des centres sociaux de l'Isère

Déléguée fédérale des centres sociaux de l'Isère → *Laëtitia Laurent*
 l.laurent.fd38@centres-sociaux.fr

COORDINATION NATIONALE**Un projet co-porté par la CNAF, la FCSF et leurs réseaux.**

Caisse Nationale des Allocations Familiales - CNAF
 → *Éric Desroziers et Évelyne Lebossé-Couët*

Fédération des centres sociaux et socioculturels de France – FCSF → *Anne Fleury-Raemy*

Caisse d'Allocations Familiales du Rhône - Caf du Rhône
 → *Élisabeth Caron et Éva Bernard*

Union Régionale Auvergne Rhône Alpes Centres Sociaux – AURACS → *Fabrice Gout*

Coordinateur national → *Alexis Gruyer*

Coordination - Secrétariat de rédaction → *Agnès Bureau*

Graphisme → *Tip! - Thibault Pilard*

PROJET SENACS

Expérimentation locale au démarrage (Rhône-Alpes), l'Observatoire SENACS - Système d'Échanges National des Centres Sociaux – rend compte depuis plus de 10 ans des activités et de l'organisation des centres sociaux et des espaces de vie sociale pour l'ensemble des territoires, départements et régions en métropole et Outre-Mer.

Animé localement par les Caf et les Fédérations locales ou Unions régionales des centres sociaux, SENACS est un outil partagé au service de la valorisation et de l'engagement des structures de l'animation de la vie sociale. Coordonné à l'échelle nationale, l'Observatoire appuie ses résultats et ses productions sur la base d'une enquête annuelle, diffusée à l'ensemble des presque 2 400 centres sociaux et 1 700 EVS. Couvrant les grands pans de la vie et des réalisations des structures, cette enquête contribue à qualifier leur impact sur les territoires.

Selon le principe de savoir « compter autrement » et « ne pas tout compter » (tel qu'inspiré du regard du philosophe Patrick Viveret), l'Observatoire se donne ainsi l'ambition d'éclairer et d'apprécier la valeur de structures « en contexte » impliquées pour répondre aux défis de notre société.

Consulter les publications et données de SENACS :
 → www.senacs.fr

Suivre l'actualité de SENACS sur LinkedIn - page Senacs – Observatoire des centres sociaux et des EVS

**PROJET** → édition 2025

Système d'Échanges National des Centres Sociaux



→ www.senacs.fr